

# Centro de Formação e Documentação Wajãpi



Posto Aramirã  
Terra Indígena Waiãpi  
Amapá



## O que é o Centro de Formação e Documentação Wajãpi?

É um Centro construído na Terra Indígena Wajãpi para apoiar algumas atividades do Plano de Salvaguarda do Patrimônio Imaterial Wajãpi, especialmente a formação de pesquisadores, professores e documentaristas indígenas. Esse Plano de Salvaguarda foi aprovado pela UNESCO em 2003, quando proclamou a arte gráfica e os saberes orais dos Wajãpi como Patrimônio Oral e Imaterial da Humanidade.

O Centro de Formação e Documentação Wajãpi (CFDW) abriga uma das unidades do Pontão de Cultura “Arte e Vida dos Povos Indígenas do Amapá e Norte do Pará”, mantido pelo Instituto de Pesquisa e Formação Indígena - Iepé e pelo Conselho das Aldeias Wajãpi – Apina, com apoio do Ministério da Cultura e do IPHAN.

O Centro vai ser um local de trabalho para os pesquisadores e documentaristas indígenas e também abrigará cursos, estágios e oficinas que o Iepé vem realizando, com apoio de diversas instituições, para capacitar os Wajãpi no desenvolvimento de atividades do Plano de Salvaguarda. A responsabilidade pelo cuidado e uso do CFDW será dos pesquisadores Wajãpi e dos membros da diretoria do Apina.

## Como foi feito?

A construção do CFDW foi realizada pelo Iepé e pelo Apina com patrocínio da Petrobras, por meio da Lei Rouanet, e seus equipamentos foram adquiridos com apoio da Petrobras, do IPHAN, da Unesco-Brasil e da Embaixada da Austrália.

## Por que é importante?

O Centro é importante porque permitirá que os Wajãpi tenham acesso a vários tipos de documentos produzidos sobre o grupo e também lhes dará melhores condições para produzirem seus próprios documentos e registros, apresentando sua própria visão sobre a realidade em que vivem. Sendo um local de produção e difusão de conhecimentos, o Centro deve contribuir para aumentar o interesse dos jovens wajãpi por sua própria cultura e seu envolvimento nos processos de transmissão de conhecimentos e práticas tradicionais.





## O que vai ter lá?

O Centro possui salas de pesquisa e um espaço para a realização de oficinas, cursos e reuniões, além de alojamentos para os Wajãpi residentes em outras aldeias e consultores atuando no processo de formação de professores, agentes de saúde e pesquisadores indígenas.

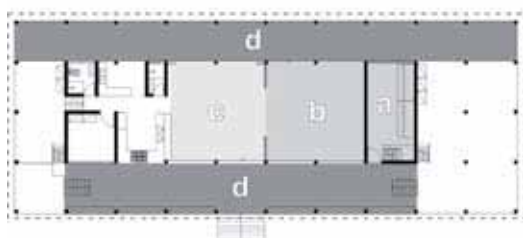
As salas de pesquisa vão abrigar a documentação produzida pelos pesquisadores e documentaristas wajãpi envolvidos na produção de um inventário das manifestações culturais de suas comunidades. Também abrigará o acervo documental produzido pela antropóloga Dominique Tilkin Gallois, do NHII-USP, com registros acumulados desde o final da década de 1970.

No Centro, os Wajãpi também terão acesso aos resultados de outras pesquisas realizadas junto ao grupo e a documentos sobre outros povos indígenas do Brasil e do mundo. O Centro está equipado com computadores, impressoras, televisão e aparelho de DVD, que funcionam com sistema de energia solar. No futuro deverá receber acesso à internet e radiofonia.



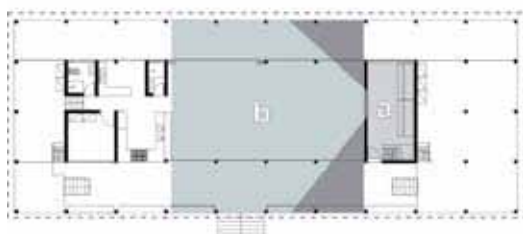


## O Projeto Arquitetônico



Variações na organização do espaço  
situação 1

- a - documentos / equipamentos
- b - oficinas
- c - refeitório / reuniões
- d - leitura / lazer



situação 2

- a - vídeo
- b - reuniões ampliadas / apresentação de vídeo

O projeto para o CDFW foi produzido em 2005 pelo arquiteto Ronaldo Brilhante, que partiu de algumas características da arquitetura wajãpi para planejar uma construção com poucas subdivisões internas. A porção central foi concebida de modo a garantir múltiplos usos, em cursos, reuniões e assembléias. As amplas varandas, além de um recurso técnico contra as chuvas, foram também idealizadas para servir de modo complementar às atividades educativas. Nas duas extremidades encontram-se os alojamentos na forma de jiraus, inspirados nas casas “jura”. O projeto ainda prevê que os Wajãpi incorporem os seus modos de fazer, através de pinturas, mobiliário e elementos construtivos para a inserção de novos espaços, que conjugados a este possam atender a outras demandas.

## Regras de funcionamento do Centro

- O Centro é um lugar para estudo, pesquisa, cursos, oficinas e reuniões do Programa Wajãpi (parceria lepé-Apina). Só podem se hospedar no Centro 24 Wajãpi e 8 assessores de cada vez.
- O Centro não é um lugar de visitação pública. Os não-Wajãpi só podem visitar o Centro se forem convidados e/ou autorizados pelo Apina.
- Durante os estágios, os cônjuges dos pesquisadores vão cozinhar e cuidar da cozinha. As pessoas que estão dormindo no Centro devem limpar a parte interna (salas de computadores, sala de aula, lugar de dormir, banheiro e cozinha) todos os dias. No sábado, as pessoas que estão dormindo no Centro devem limpar o pátio.
- O banheiro só pode ser usado pelos Wajãpi que estão fazendo resguardo.
- Não pode fazer fogo embaixo do telhado do Centro. Não pode colocar velas em cima das madeiras. Não pode pendurar nenhuma roupa no meio e nos corredores do Centro. Não pode escrever nas paredes e nas mesas. Os pais têm que tomar conta de seus filhos para não fazerem isso. Não pode jogar lixo dentro e no pátio do Centro.
- Não pode tomar kasiri nem nenhum tipo de bebida alcoólica no Centro.
- O uso dos equipamentos, móveis, salas e cozinha será definido de acordo com a programação elaborada pelos estagiários, junto com a equipe do Programa Wajãpi-lepé.
- Durante as atividades de trabalho no Centro, não será permitido usar o rádio de comunicação, ouvir música, assistir DVD ou qualquer outro evento fora da programação de trabalho que faça barulho e atrapalhe a concentração. No sábado e domingo pode-se utilizar o DVD player para assistir somente as cópias de DVD e as imagens dos Wajãpi, até 18 horas. Nos outros dias, os Wajãpi podem assistir DVDs arquivados no Centro em horário que não atrapalhem as atividades programadas para o Centro.
- Alguns livros podem ser emprestados, respeitando o controle para empréstimos de livros. Os DVD originais não podem ser retirados do Centro, só cópias. Quem pode fazer cópia são só os pesquisadores. As pessoas que estão aprendendo a usar as câmeras de filmagem podem levar emprestadas, respeitando as regras de controle de equipamentos. As câmeras fotográficas podem ser emprestadas para as pessoas que sabem usar, respeitando o controle para empréstimos de equipamentos.
- Pesquisadores, professores e diretoria do Apina vão ser responsáveis por cuidar do Centro, em rodízio. Só os pesquisadores e o coordenador do lepé ficarão responsáveis pela chave da sala de computadores e das baterias do Centro. Os pesquisadores vão ser responsáveis pelo motor de popa, voadeira e rádio.



O Centro de Formação e Documentação Wajãpi serve para guardar nossas heranças, para nossa geração presente e para as futuras gerações.

Lá, acontecem oficinas, cursos, estágios e reuniões.

É um lugar onde vamos trabalhar para o fortalecimento e a valorização dos conhecimentos importantes para os Wajãpi.



### Realização:



Fotos: Mário Vilela/FUNAI e acervo Iepé e Apina

### Contato:

Conselho das Aldeias Wajãpi - Apina  
Telefone: (96) 3224-2113  
email: conselho@apina.org.br  
www.apina.org.br

### Patrocínio:



**PETROBRAS**

